



# DZIENNIK URZĘDOWY

## WOJEWÓDZTWA LUBELSKIEGO

---

Lublin, dnia 19 stycznia 2021 r.

Poz. 398

### UCHWAŁA NR XVI/ 220 /2020 RADY MIEJSKIEJ W SZCZEBRZESZYNI

z dnia 23 grudnia 2020 r.

#### **w sprawie wyznaczenia obszaru i granicy aglomeracji Szczepieszyn**

Na podstawie art. 18 ust. 2 pkt 15 ustawy z dnia 8 marca 1990r. o samorządzie gminnym (t.j. Dz. U. z 2020r. poz. 713 z późn. zm.), art. 87 ust. 1 i 4 i 565 ust. 2 ustawy z dnia 20 lipca 2017r. Prawo wodne (Dz. U. z 2020r. poz. 310 z późn. zm.) w związku z § 3 i 4 Rozporządzenia Ministra Gospodarki Wodnej i Żeglugi Śródlądowej z dnia 27 lipca 2018r. w sprawie wyznaczenia obszaru i granic aglomeracji (Dz. U. z 2018r. poz. 1586) po uzgodnieniu z Państwowym Gospodarstwem Wodnym Wody Polskie oraz Regionalnym Dyrektorem Ochrony Środowiska w Zamościu, Rada Miejska w Szczepieszynie uchwala, co następuje:

**§ 1.** Wyznacza się aglomerację Szczepieszyn na terenie miasta i gminy Szczepieszyn, w powiecie zamojskim, województwie lubelskim o równoważnej liczbie mieszkańców 5665, wyposażoną w oczyszczalnię ścieków o przepustowości 600m<sup>3</sup>/d zlokalizowaną na terenie miasta Szczepieszyn.

**§ 2.** Część opisową aglomeracji stanowi załącznik Nr 1 do uchwały.

**§ 3.** Obszar i granice w/w aglomeracji określa mapa w skali 1:25000 stanowiąca załącznik Nr 2 do uchwały.

**§ 4.** Traci moc uchwała Nr IV/50/2014 Sejmiku Województwa Lubelskiego z dnia 30 grudnia 2014 roku w sprawie wyznaczenia obszaru i granicy aglomeracji Szczepieszyn.

**§ 5.** Wykonanie uchwały powierza się Burmistrzowi Szczepieszyna.

**§ 6.** Uchwała wchodzi w życie po upływie 14 dni od dnia ogłoszenia w Dzienniku Urzędowym Województwa Lubelskiego.

Przewodniczący Rady  
Miejskiej

**Zbigniew Złomańczuk**

Załącznik Nr 1 do uchwały Nr XVI/ 220 /2020  
Rady Miejskiej w Szczebrzeszynie  
z dnia 23 grudnia 2020 r.

**PLAN AGLOMERACJI SZCZEBRZESZYN**  
**Część opisowa**

**1. Podstawowe informacje na temat aglomeracji<sup>1</sup>**

<b>1. Nazwa aglomeracji: SZCZEBRZESZYN</b>
<b>2. RLM aglomeracji: 5665</b>
<b>3. Gmina wiodąca w aglomeracji: SZCZEBRZESZYN</b>
<b>4. Gminy w aglomeracji: Szczebrzeszyn</b>
<b>5. Wykaz miejscowości w aglomeracji wraz z liczbą mieszkańców w poszczególnych miejscowościach:</b>
<b>a) Szczebrzeszyn 4018RLM</b>
<b>b) Bodaczów 1647 RLM</b>

**2. Adres wnioskodawcy (gminy, gminy wiodącej w aglomeracji)**

Miejscowość: Szczebrzeszyn	Ulica: Plac Tadeusza Kościuszki 1
Gmina: Szczebrzeszyn	Powiat: zamojski
Województwo: lubelskie	
Telefon: 84 6821-095	Fax. 84 6821-030
e-mail do kontaktu bieżącego: um@szczebrzeszyn.pl	

**3. Imię/nazwisko/stanowisko/tel./fax osoby wskazanej do kontaktowania się w sprawach złożonego wniosku**

<b>1. Imię i nazwisko: Monika Szczepaniak - Derkacz kierownik Referatu Promocji, Ochrony Środowiska i Gospodarki Odpadami</b>
<b>2. tel. 84 6821-95,w. 329</b>
<b>3. e-mail: um@szczebrzeszyn.pl, fax. 84 6821-030</b>

**4. Dokumenty stanowiące podstawę do wyznaczenia aglomeracji**

Lp.	Wyszczególnienie	Nie <sup>2</sup>	Tak <sup>3</sup>
1	2	3	4
1.	miejscowe plany zagospodarowania przestrzennego;		x
2.	studium uwarunkowań i kierunków zagospodarowania przestrzennego gminy;		
3.	decyzje o ustaleniu lokalizacji inwestycji celu publicznego;		-
4.	wieloletnie plany rozwoju i modernizacji urządzeń wodociągowych i kanalizacyjnych		-
5.	inne (wymienić) pozwolenie wodnoprawne		x

<sup>1</sup>wg. najbardziej aktualnych danych, z podaniem źródeł informacyjnych (GUS, ewidencja gminy, etc.)

<sup>2</sup>znakiem "x" zaznaczyć właściwą odpowiedź

**5. Opis sieci kanalizacyjnej**

5.1. Informacje na temat istniejącej kanalizacji oraz liczby mieszkańców i turystów obsługiwanych przez tę sieć oraz oczyszczalnię ścieków

Wykaz - lista miejscowości aglomeracji, w których eksploatowana jest sieć kanalizacji komunalnej (sanitarnej i ogólnospławnej): <b>Szczebrzeszyn (os. Klemensów, os. Konopnickiej, os. Górna, Frampolska, os. Szkolna, Przedmieście</b>
--

<b>Blonie, Przedmieście Zamojskie)</b>											
Nazwa	Długość sieci kanalizacyjnej sanitarnej			Długość sieci kanalizacyjnej ogólnospławnej			Długość sieci kanalizacyjnej ogółem (sanitarnej i ogólnospławnej)			Długość kanalizacji deszczowej (km)	Długość kanalizacji przemysłowej (km)
	ogółem (km)	w tym sieci grawitacyjnej (km)	w tym sieci tłocznej (km)	ogółem (km)	w tym sieci grawitacyjnej (km)	w tym sieci tłocznej (km)	ogółem (km)	w tym sieci grawitacyjnej (km)	w tym sieci tłocznej (km)		
Aglomeracja Szczepieszyn	34,9	33,6	1,3	0	0	0	34,9	33,6	1,3	0	0
Dane dotyczące obszaru aglomeracji											
Nazwa	Liczba mieszkańców w aglomeracji		Liczba mieszkańców korzystających z systemu kanalizacyjnego		Liczba mieszkańców obsługiwanych przez tabor asenizacyjny	Liczba mieszkańców obsługiwanych przez systemy indywidualne (przydomowe oczyszczalnie ścieków)	Liczba przydomowych oczyszczalni ścieków w aglomeracji	Liczba zakładów przemysłowych			
	stali mieszkańcy	Czasowo przebywający	stali mieszkańcy	czasowo przebywający							
Aglomeracja Szczepieszyn	5565	100	3917	100	1647	1	1	0			

5.2. Informacje na temat planowanej do budowy kanalizacji w celu dostosowania aglomeracji do warunków określonych w Dyrektywie Rady z dnia 21 maja 1991r. dotyczącej oczyszczania ścieków komunalnych (91/271/EWG) oraz liczby mieszkańców i turystów, którzy będą obsługiwani przez tę sieć oraz oczyszczalnię ścieków.

5.2.1. Sieć kanalizacyjna o wskaźniku długości sieci nie mniejszym niż 120 osób na km sieci.

Wykaz - lista miejscowości/ obszarów aglomeracji w obrębie, których planuje się budowę sieci kanalizacji sanitarnej o wskaźniku długości sieci nie mniejszym niż 120 osób na km sieci: **Sołectwo Bodaczów Gmina Szczepieszyn włączone do obecnej aglomeracji Szczepieszyn**  
Włączenie Sołectwa Bodaczów wpłynie na obecne granice Aglomeracji Szczepieszyn, została ona przedstawiona w załączniku graficznym (zał. Nr 2).  
Do wyznaczenia wielkości aglomeracji wzięto pod uwagę: ilość osób zamieszkujących obszar aglomeracji (osoby zameldowane na okres stały i czasowy) (wartość 1osoba = 1 RLM), ilość miejsc noclegowych w hotelach i gospodarstwach agroturystycznych (1 miejsce - 1 RLM), i ilość i jakość ścieków pochodzących z zakładów przemysłowych i usługowych. Mając powyższe na uwadze wielkość Aglomeracji Szczepieszyn wyrażona jako Równoważna Liczba Mieszkańców (RLM) wynosi 5665 RLM.

Lp.	Kanalizacja planowana do realizacji	Długość (km)	Liczba osób, które będą obsługiwane przez planowaną do budowy kanalizację			Uwagi
			mieszkańcy	turyści w sezonie agroturystyczno-wypoczynkowym <sup>4</sup>	sumaryczna liczba osób (kol. 4 + kol. 5)	
1	2	3	4	5	6	7
1.	sanitarna grawitacyjna	12	1647	0	1647	
2.	sanitarna tłoczna					
Razem		12	1647	0	1647	
Obliczenie wskaźnika długości sieci dla planowanej do wykonania sieci kanalizacyjnej (dla obszaru o wskaźniku długości sieci nie mniejszym niż 120 osób na km sieci) <sup>3</sup> .						
Długość sieci kanalizacyjnej planowanej do wykonania (kol. 3)					12	
Sumaryczna liczba mieszkańców oraz turystów, którzy będą obsługiwani przez planowaną do budowy sieć kanalizacyjną (kol. 6)					1647	
Wskaźnik długości sieci = sumaryczna liczba mieszkańców oraz turystów (kol. 6) / długość sieci kanalizacyjnej planowanej do wykonania (kol. 3)					137	

5.3. Informacje na temat kanalizacji oraz liczby mieszkańców i turystów obsługiwanych przez sieć kanalizacyjną oraz oczyszczalnię ścieków po dostosowaniu aglomeracji do warunków określonych w Dyrektywie Rady z dnia 21 maja 1991r. dotyczącej oczyszczania ścieków komunalnych (91/271/EWG).

Wykaz - lista miejscowości/ obszarów aglomeracji w obrębie których będzie funkcjonowała sieć kanalizacji sanitarnej zgodnie z Dyrektywą 91/271/EWG:  
Agglomeracja Szczepieszyn z włączeniem Sołectwa Bodaczów spełni warunki Dyrektywy Ściekowej poprzez wydajność oczyszczalni ścieków, która po rozbudowaniu sieci kanalizacyjnej będzie eksploatowana w 70% wydajności. Jednocześnie oczyszczalnia ścieków spełni standardy zawarte w Dyrektywie. Jednocześnie wskaźnik koncentracji jest osiągnięty tj. 137 osób na km sieci kanalizacyjnej.

<sup>3</sup> W przypadku aglomeracji współtworzonej przez kilka gmin wskaźnik długości sieci liczony jest bez rozdzielania na poszczególne gminy

## 6. Opis gospodarki ściekowej

### 6.1. Informacje na temat oczyszczalni ścieków.<sup>4</sup>

<b>Nazwa oczyszczalni ścieków: SZCZEBRZESZYN PLLE 0330</b>		
Lokalizacja		
Miejscowość (kod pocztowy): <b>22 - 460</b>	Ulica, nr: <b>NADRZECZNA 220</b>	
Gmina: <b>SZCZEBRZESZYN</b>	Powiat: <b>zamojski</b>	
Województwo: <b>lubelskie</b>		
Telefon: <b>608 547 973</b>	Fax: -	
e-mail do kontaktów bieżących: <b>biuro@zgk-szczebreszyn.pl</b>		
<b>Decyzja pozwolenie wodnoprawne na odprowadzanie ścieków oczyszczonych</b>		
Organ, który wydał decyzję: STAROSTA ZAMOJSKI		
Numer decyzji: <b>ROŚ.6341.67.2017</b>	Data wydania: <b>14.12.2017r.</b>	Termin ważności do: <b>30.11.2027r.</b>
<b>Przepustowość oczyszczalni:</b>		
Średnia (m <sup>3</sup> /d): <b>600</b>	Maksymalna godzinowa (m <sup>3</sup> /h): <b>&gt; 50</b>	Maksymalna roczna (m <sup>3</sup> /a): <b>171 tys.</b>
<b>Rodzaj i ilość ścieków dostarczanych siecią kanalizacyjną oraz taborem asenizacyjnym:</b>		
Ścieki dopływające siecią kanalizacyjną (m <sup>3</sup> /d): <b>241</b>		
Ścieki dowożone (m <sup>3</sup> /d): <b>74</b>		
<b>Aktualne obciążenie oczyszczalni:</b>		
Średnie (m <sup>3</sup> /d): <b>392</b>	Ilość ścieków oczyszczonych w roku poprzednim (m <sup>3</sup> /a): <b>143 tys.</b>	
Średnio (% przepustowości): <b>42</b>		
Przewidywane obciążenie oczyszczalni po zrealizowaniu planowanego zakresu sieci kanalizacji sanitarnej:		
Średnie (m <sup>3</sup> /d): <b>561</b>	Przewidywana ilość ścieków oczyszczonych w roku (m <sup>3</sup> /a): <b>205 tys.</b>	
Średnio (% przepustowości): <b>70 %</b>		
<b>Wartości wskaźników zanieczyszczeń ścieków surowych</b>		
Wskaźnik	Wartość (średnioroczna z pomiarów)	Uwagi
1	2	3
BZT <sub>5</sub> (mgO <sub>2</sub> /l)	<b>656</b>	.....
ChZT <sub>Cr</sub> (mgO <sub>2</sub> /l)	<b>1620</b>	.....
Zawiesina ogólna (mg/l)	<b>450</b>	.....
Fosfor ogólny (mgP/l)	-	.....
Azot ogólny (mgN/l)	-	.....
<b>Wartości wskaźników lub % redukcji zanieczyszczeń ścieków oczyszczonych</b>		
Wskaźnik	Wartość lub % redukcji zgodnie z pozwoleniem wodnoprawnym	Wartość (średnioroczna z pomiarów)
1	2	3
BZT <sub>5</sub> (mgO <sub>2</sub> /l)	<b>&lt; 25</b>	5,05
ChZT <sub>Cr</sub> (mgO <sub>2</sub> /l)	<b>&lt; 125</b>	35,9
Zawiesina ogólna (mg/l)	<b>&lt; 35</b>	5,8
Fosfor ogólny (mgP/l)	-	.....
Azot ogólny (mgN/l)	-	.....

<sup>4</sup> W przypadku funkcjonowania więcej niż jednej oczyszczalni ścieków, dla każdej oczyszczalni wypełnić oddzielną tabelę.

<b>Odbiornik ścieków oczyszczonych zgodnie z pozwoleniem wodnoprawnym:</b>	
Nazwa ciekłu: <b>RZEKA WIEPRZ</b>	Kilometraż miejsca odprowadzania ścieków oczyszczonych: <b>247 + 600</b>
<b>Typ oczyszczalni ścieków<sup>5</sup></b>	
B - oczyszczalnia biologiczna spełniająca standardy odprowadzanych ścieków	x
non B - oczyszczalnia biologiczna niespełniająca standardów odprowadzanych ścieków	
PUB1 - oczyszczalnia biologiczna z podwyższonym usuwaniem związków azotu (N), fosforu (P) spełniająca standardy odprowadzanych ścieków dla aglomeracji >/ 100 000 RLM	
non PUB1 - oczyszczalnia jw. niespełniająca standardów odprowadzanych ścieków w zakresie usuwania N i/lub P	
PUB2 - oczyszczalnia biologiczna z podwyższonym usuwaniem związków azotu (N), fosforu (P) spełniająca standardy odprowadzanych ścieków dla aglomeracji < 100 000 RLM	
non PUB2 - oczyszczalnia jw. niespełniająca standardów odprowadzanych ścieków w zakresie usuwania N i/lub P	

<sup>5</sup> Znakiem "x" zaznaczyć właściwą odpowiedź

**Podstawowe informacje na temat zamierzeń inwestycyjnych z zakresu rozbudowy lub modernizacji oczyszczalni:**

**Oczyszczalnia Ścieków typu BIOCOMPACT BCT - S 400,  
została zmodernizowana i rozbudowana w latach 2004 - 2006  
Projektowa wydajność oczyszczalni ścieków (RLM): 8 000**

6.2. Informacje dotyczące indywidualnych systemów oczyszczania ścieków obsługujących mieszkańców aglomeracji

**Podstawowe informacje na temat istniejących indywidualnych systemów oczyszczania ścieków oraz zamierzeń inwestycyjnych w tym zakresie:**

**Poza jedną istniejącą instalacją - Gmina Szczebrzeszyn nie planuje inwestycji w tym zakresie.**

6.3. Informacje dotyczące końcowego punktu zrzutu (w przypadku braku oczyszczalni ścieków na terenie aglomeracji)

**Nie dotyczy**

6.4. Informacje o średniej dobowej ilości i jakości ścieków komunalnych powstających na terenie aglomeracji oraz ich składzie jakościowym.

<b>Ilość ścieków komunalnych powstających na terenie aglomeracji (m<sup>3</sup>/d): 315</b>		
Wskaźnik	Wartość wskaźnika zanieczyszczeń	Uwagi
1	2	3
BZT <sub>5</sub> (mgO <sub>2</sub> /l)	<b>656</b>	.....
ChZT <sub>Cr</sub> (mgO <sub>2</sub> /l)	<b>1620</b>	.....
Zawiesina ogólna (mg/l)	<b>450</b>	.....

Fosfor ogólny (mgP/l)	-	.....
Azot ogólny (mgN/l)	-	.....

6.5. Informacje o ilości i składzie jakościowym ścieków przemysłowych odprowadzanych przez zakłady do systemu kanalizacji zbiorczej.

<b>Wykaz zakładów przemysłowych podłączonych do systemu kanalizacji zbiorczej: BRAK</b>		
<b>Ilość ścieków przemysłowych odprowadzanych do kanalizacji (m<sup>3</sup>/d) .....</b>		
Wskaźnik	Wartość wskaźnika zanieczyszczeń	Ładunek zanieczyszczeń odprowadzany w ciągu doby (g/d)
1	2	3
BZT <sub>5</sub> (mgO <sub>2</sub> /l)	-	.....
ChZT <sub>Cr</sub> (mgO <sub>2</sub> /l)	-	nie dotyczy
Zawiesina ogólna (mg/l)	-	nie dotyczy
Fosfor ogólny (mgP/l)	-	nie dotyczy
Azot ogólny (mgN/l)	-	nie dotyczy
.....	-	nie dotyczy

6.6. Informacje o zakładach, których podłączenie do systemu kanalizacji zbiorczej jest planowane.

<b>Wykaz zakładów przemysłowych planowanych do podłączenia do systemu kanalizacji zbiorczej: BRAK</b>		
<b>Ilość ścieków przemysłowych odprowadzanych przez zakłady planowane do podłączenia do kanalizacji (m<sup>3</sup>/d): .....</b>		
Wskaźnik	Wartość wskaźnika zanieczyszczeń	Ładunek zanieczyszczeń odprowadzany w ciągu doby przez zakłady planowane do podłączenia (g/d) <sup>6</sup>
1	2	3
BZT <sub>5</sub> (mgO <sub>2</sub> /l)	-	.....
ChZT <sub>Cr</sub> (mgO <sub>2</sub> /l)	-	nie dotyczy
Zawiesina ogólna (mg/l)	-	nie dotyczy
Fosfor ogólny (mgP/l)	-	nie dotyczy
Azot ogólny (mgN/l)	-	nie dotyczy
.....	-	nie dotyczy

<sup>6</sup> Podać wyłącznie dla BZT<sub>5</sub>.

6.7. Uzasadnienie określonej dla aglomeracji równoważnej liczby mieszkańców.

Wyszczególnienie	RLM
Liczba mieszkańców oraz turystów korzystających z istniejącej sieci kanalizacyjnej (kol. 6 pkt 5.1)	<b>4017</b>
Liczba mieszkańców oraz turystów, którzy będą korzystali z planowanej do budowy sieci kanalizacyjnej (kol. 6 pkt 5.2.1 + kol. 5 pkt 7.2.2)	<b>1647</b>
Równoważna Liczba Mieszkańców wynikająca z dobowego ładunku ścieków odprowadzanych przez zakłady przemysłowe korzystające z istniejącej sieci kanalizacyjnej (kol. 3 pkt 6.5/60g/d)	<b>0</b>
Równoważna Liczba Mieszkańców wynikająca z dobowego ładunku ścieków, który będzie odprowadzanych przez zakłady przemysłowe planowane do podłączenia do sieci kanalizacyjnej (kol. 3 pkt 6.6/60g/d)	<b>0</b>
Liczba mieszkańców oraz turystów korzystających z indywidualnych systemów oczyszczania ścieków komunalnych	<b>1</b>

Równoważna Liczba Mieszkańców RLM	<b>5665</b>
-----------------------------------	-------------

**7. Informacje o strefach ochronnych ujęć wody obejmujących tereny ochrony bezpośredniej i tereny ochrony pośredniej zawierające oznaczenie aktu prawa miejscowego lub decyzje ustanawiające te strefy oraz zakazy, nakazy i ograniczenia obowiązujące na tych terenach.**

**Oznaczenie aktu prawa miejscowego lub decyzje ustanawiające te strefy oraz zakazy, nakazy i ograniczenia obowiązujące na tych terenach.**

**W Szczepieszynie znajduje się dwa ujęcia wody jednak zlokalizowane są one poza granicami aglomeracji.**

**8. Informacje o obszarach ochronnych zbiorników wód śródlądowych zawierające oznaczenie aktu prawa miejscowego ustanawiającego te obszary oraz zakazy, nakazy i ograniczenia obowiązujące na tych obszarach.**

**BRAK**

**9. Informacje o formach ochrony przyrody zawierające nazwę formy ochrony przyrody oraz wskazanie aktu prawnego uznającego określony obszar za formę ochrony przyrody.**

**Na terenie aglomeracji nie występują stanowiska ekologiczne wyznaczone aktami prawnymi.**

**10. Lista sprawdzająca poprawność wykonania części graficznej.**

Lp.	Wyszczególnienie	Nie <sup>7</sup>	Tak <sup>7</sup>	Nie dotyczy <sup>7</sup>
1	2	3	4	5
1.	Część graficzna została wykonana na mapie topograficznej w skali 1:10 000, a w przypadku jej braku - w skali 1:25 000.		x	
2.	Oznaczono granice obszaru proponowanej aglomeracji (obszar objęty i przewidziany do objęcia zasięgiem systemu kanalizacji zbiorczej).		x	
3.	Oznaczono znajdujące się na terenie aglomeracji oczyszczalnie ścieków komunalnych, do których odprowadzane (bądź odprowadzane będą) są ścieki komunalne.		x	
4.	Oznaczono granice administracyjne gminy zgodne z danymi z państwowego rejestru granic.		x	
5.	Oznaczono granice stref ochronnych ujęć wody obejmujących tereny ochrony bezpośredniej i tereny ochrony pośredniej.			x
6.	Oznaczono granice obszarów ochronnych zbiorników wód śródlądowych.			x
7.	Oznaczono granice terenów objętych formami ochrony przyrody w rozumieniu ustawy z dnia 16 kwietnia 2004r. o ochronie przyrody lub obszarów mających znaczenie dla Wspólnoty, znajdującego się na liście, o której mowa w art. 27 ust. 1 tej ustawy.			x
8.	Określono skalę planu w formie liczbowej i liniowej.		x	
9.	Część graficzna mapy została podpisana przez osobę upoważnioną do reprezentowania gminy (gminy wiodącej)		x	

<sup>7</sup> Znakiem "x" zaznaczyć właściwą odpowiedź.

Znaczenie jednej odpowiedzi "NIE" świadczy o niewłaściwym wykonaniu załącznika graficznego do wniosku o wyznaczenie obszaru i granic aglomeracji. Tak wykonany dokument - mapa nie może być podstawą do pozytywnego rozpatrzenia wniosku. Załącznik graficzny wymaga poprawienia. Odpowiedzi "NIE DOTYCZY" mogą wystąpić w wierszach Nr 5, 6, i 7.

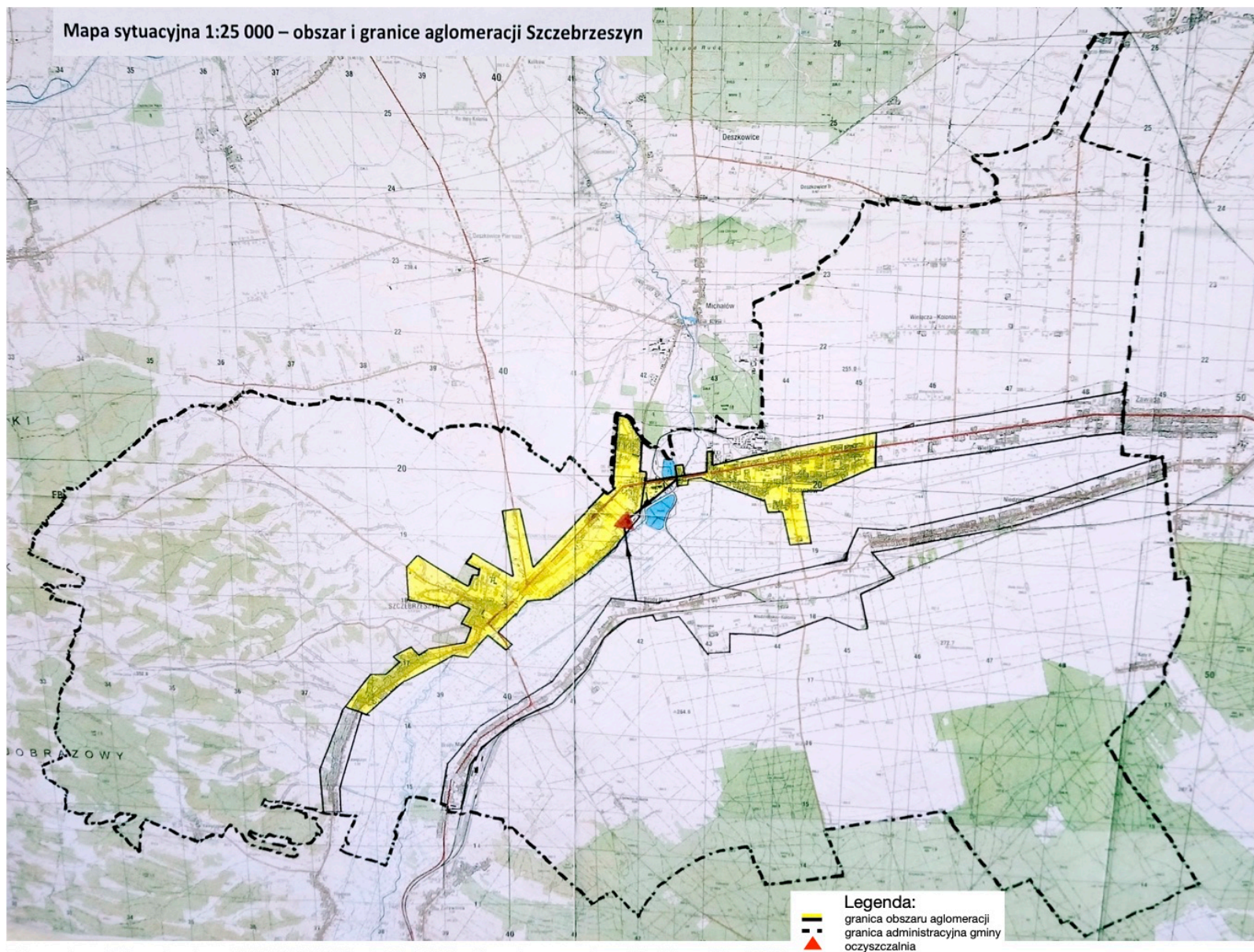
**Podpisy osoby upoważnionej do reprezentowania Wnioskodawcy**

--	--

---

(data, imię i nazwisko/pieczęć imienna/podpis)	(pieczęć Wnioskodawcy)
--	------------------------





Załącznik nr 2 do uchwały nr XVI/220/2020 Rady Miejskiej w Szczepieszynie z dnia 23 grudnia 2020 r.